

Galileo 360° Fare

- **FARE DISPLAY**

- Fare Display
 - Rule 체크

- **FARE QUOTE**

- Autopricing
 - Fare Quote Planner

- **E-PRICING**

- **TICKETED POINT MILEAGE**

- **TAX ENTRIES**

- **CURRENCY CONVERSION TABLE**

I. FARE DISPLAY

H/FARE

1. Fare Display (운임조회)

Input : FD20JUNICNSIN

Response:

1	→	FARES LAST UPDATED 20JUN 0832										
2	→	>FDICNSIN20JUN										
3	→	SEL-SIN MON-20JUN10										
4	→	MPM 3456 EH										
5	→	PUBLIC FARES										
9		CX	FARE	FARE	C	AP	MIN/	SEASONS	MR	GI	DT	
			KRW	BASIS			MAX					
		1 UA	812400R	MLPX1M	M	+	4/1M	01MAR -30JUN	M	EH		
		2 CX	887100R	HLXPX15	H	+	3/15	01MAR -16JUL	M	EH	D	
6	→	3 YY	887100R	MLXPX15	M	+	3/15	01MAR -15JUL	M	EH	D	
			TC:YLXPX15									
		4 KE	887100R	MLXPX15	M	+	3/15	01MAR -16JUL	M	EH	D	
		5 CX	940400R	HLWPX15	H	+	3/15	01MAR -16JUL	M	EH	D	
)>										
			7 8	10	11	12	13	14	15	16	17 18	

1. 조회된 운임이 마지막으로 Update 된 날짜
2. 조회한 명령어
3. 출발-도착도시, 출발 요일-출발 날짜
4. 최대 허용 마일리지 (MPM - Maximum Permitted Mileage) EH- 여정 지표
5. 조회된 운임의 타입
PUBLIC FARES : 공시운임(Shown)
6. 조회된 운임 LINE 번호
7. 운임을 Filing 한 항공사 Code (YY 는 IATA 운임)
8. TC : Ticket Code 즉, 실제 항공권에 프린트 되는 Fare Basis
9. 통화단위
10. Fare 운임 812400 - 금액 R- Round Trip Fares (왕복 운임/ 편도는 표시 없음)
11. Fare Basis
12. Booking Class
13. AP- Advance Purchased 사전 발권 시한 여부
14 : 출발 14일 전에 예약 혹은 발권이 이뤄져야 함
21+ : 출발 21일 전에 예약 혹은 발권이 이뤄져야 함 . 예약과 발권 사이에 시간 제한이 있음.
+ : 예약과 발권 사이에 시간 제한이 있음.
(예] TICKETING MUST BE COMPLETED WITHIN 72 HOURS AFTER RESERVATIONS ARE MADE. 발권은 예약 후 72시간이내에 이뤄져야 함)
14. Minimum / Maximum Stay
15. Season (운임 적용 가능 기간)
16. Mileage/ Routing Indicator
M : 마일리지 적용 운임
R : 루팅 운임

- 17. Global Indicator (여정 지표)
- 18. Day/Time Restriction
 - D : 특정 날짜에 제한 사항이 있는 운임
 - T : 특정 시간에 제한 사항이 있는 운임
 - F : 특정 항공편에 제한 사항이 있는 운임

북미구간내 운임 조회의 예

Input: **FD10OCTNYCMIA**

Response :

FARES LAST UPDATED 06FEB 1526							
)FDNYCMIA10OCT							
PUBLIC FARES				DEPART 10OCT		AIRPORT FARES	
CX	USD FARE	FARE BASIS	AP	MIN/MAX	XL FE	TVL DATES FIRST/LAST	TKT DATES FIRST/LAST
NYCMIA							
1	US 64.19	RIA7NF6Y	07+	--/--	++	09MAY/-	-/-
2	US 82.79	EIA3NF6Y	03+	--/--	++	09MAY/-	-/-
3	FL 82.79	GM7JXC	07+	--/--	++	-/-	-/-
					↑	↑	↑
					1	2	3

1. XL FE : Cancellation Fee 환불 수수료 여부
 - NR : Non-Refundable 50 : 50% 제하고 환불
 - : No Refund Restriction @@ : No Cancellation Rule
 - ++ : Rule을 자세히 조회 확인해야 함
 - I : Inbound 편에 한해 제한 있음 O : Outbound 편에 한해 제한 있음
2. TVL DATES 여행 가능 날짜
(해당 기간 내에 여행을 시작하고 마쳐야만 요금 적용이 가능함)
3. TKT DATES 발권 가능 날짜
(해당 기간 내에 발권이 이뤄져야 요금 적용이 가능함)

FD25MAYICNLAX/UA	Carrier 를 지정하여 운임 조회
FD25DEC08ICNLAX/UA	과거날짜 운임 조회 (조회일 기준으로 1년전까지 가능)
FD25DECICNLAX.T10MAR09/UA	발권일을 지정한 운임 조회
FD25MAYICNLAX-OW	편도운임 조회
FD25MAYICNLAX-RT	왕복운임 조회
FD25MAYICNLAX/UA/2	1/2RT NUC 운임 조회
FDICNICN-RTW	RTW(Round The World Fare)운임 조회
FD25MAYICNLAX@YOW	Fare Basis 를 지정하여 운임 조회
FD25MAYICNLAX:NUC	NUC로 운임 조회
FD25MAYICNLAX:USD	통화단위를 USD로 운임 조회
FDICNLAXV20DEC05JAN/KE	특정 출,도착 날짜에 유효한 RT운임 조회 (Validated Fare)
FD25MAYICNLAX-K/KE	특정 Class 지정하여 운임 조회
FD25MAYICNJFK/UA*INF	PTC지정하여 운임조회 (예:INF-유아)
FZS2	FD후 KRW로 통화 변경하여 조회

※ Passenger Type Code (PTC)

명령어	기능
PTC	PTC의 전체 리스트 조회
PTC/E	E로 시작되는 PTC 조회
PTC/STANDBY	STANDBY에 해당하는 PTC 조회

코드	적용
ADT	성인
CNN	소아 (NN은 나이)
INF	유아
GRP	그룹
GIT	그룹 Inclusive Tour
GNN	그룹 소아
SEA	선원
EMI	이민
STU	학생(AF/KL/AY 학생의 경우 STU27...) 수정
CMP	허니문
MIL	군인
SNN	경로우대
VAC	Visit Another Country (VUSA Fare조회)
VNN	Visit Another Country 소아
YTH	Youth
LBR	노무자 요금
ADnn	Agent Discount Percentage (nn은 Percentage 숫자)
RPnn	Discount Pricing Percentage (nn은 Percentage 숫자)

Fare Display 시 PTC 적용

Input : **FD10MARICNLAX/JL*CNN**

Response :

```

FARES LAST UPDATED 13AUG 1308
>FDICNLAX10MAR*CNN/JL
SEL-LAX THU-10MAR11 JL
MPM 7167 PA
**ADDITIONAL TAXES/FEES MAY APPLY**
PUBLIC FARES
  CX  FARE  FARE  C AP  MIN/  SEASONS.....  MR  GI  DT
      KRW  BASIS
1  JL 1248100R YLXPX3MZ  N    4/3M  01FEB -10JUN  R   PA  D
   PTC: CNN
   TC:YLXPX3M TD:CH25
2  JL 1330600R YLWPX3MZ  N    4/3M  01FEB -10JUN  R   PA  D
   PTC: CNN
   TC:YLWPX3M TD:CH25
3  JL 1413100R YLXEE6MZ  N    4/6M  01FEB -10JUN  R   PA  D
   PTC: CNN
   TC:YLXEE6M TD:CH25
    
```

PTC: Passenger Type Code

TC: Ticketing Code (실제로 저장되는 Fare Basis)

TD: Ticket Designator (Fare Basis 뒤에 / 후 나타남)

2. Rule 체크

FD명령어로 운임 조회 후 Rule 을 확인한다.

Input: **FN*2** (2번 운임의 Rule 조회)

Response:

>FN*2			
002 SELFRA 10JAN09 KE KRW 1671800 MLPX3M STAY-03/3M BK-M			
0.APPLICATION	3.SEASONS	5.ADV RES/TKTG	6.MIN STAY
7.MAX STAY	8.STOPOVERS	9.TRANSFERS	0.COMBINATIONS
12.SURCHARGES	15.SALES RESTR	16.PENALTIES	19.CHILDREN
20.TOUR CON	21.AGENT DISC	22.OTHER DISC	

항목번호 확인 후, 자세한 내용 조회

Input: **FN*2/3** (2번운임, 3번항목)

Response:

>FN*2/3	
002 SELFRA 10JAN10 KE KRW 1671800 MLPX3M STAY-03/3M BK-M	
3. SEASONALITY	
FOR BASIC SEASON FARES	
PERMITTED 01NOV THROUGH 31MAR ON THE FIRST INTERNATIONAL SECTOR.	

FN*2/2-4.7	2번 운임의 2,3,4,7번 Rule 조회
FN*2/DISC	DISC 사항에 관련된 Rule 조회
FN*2/ALL	2번 운임의 모든 Rule 조회
FN*	마지막으로 조회했던 Rule 재조회
FD*	마지막으로 조회한 운임 재조회
FDB	Return 구간의 운임조회
AV	현 운임화면을 Availability로 변경조회
FDA	현 Availability 를 운임화면으로 변경조회
FDC*2//LH	FD조회후, 2번요금의 이원구간 지정항공사 Booking Class Code 조회
FR*2	2번요금의 Routing Information 조회
FM*2	2번요금의 Mileage Information (할증내역 조회)
FH*2	2번 요금의 Rule Text 외 기타 자세한 정보 조회
FD:LOC	출발지국 통화로 조회
FD*CNN	PTC 지정하여 운임 재조회 (CNN : Child)

II. FARE QUOTE

1. Autopricing

A. 예약한 클래스와 공시운임에서 지정하는 Fare Basis 의 클래스가 일치하는 경우

```
RXP39K/82 SELNH N302820 AG 99999992 28NOV
1.1KIM/GALILEOMSTESTMS
1. UA 892 Y 10DEC ICNSFO HK1 1505 0803 O* E WE 1
2. UA 10 Y 10DEC SFOJFK HK1 1145 2028 O* E WE 1
** VENDOR LOCATOR DATA EXISTS ** }*VL}
```

Input: **FQCUA**

Response :

```
>FQCUA
PSGR FARE TAXES TOTAL PSG DES
FQG 1 KRW 2093500 296700 2390200 ADT
GUARANTEED AT TIME OF TICKETING
GRAND TOTAL INCLUDING TAXES **** KRW 2390200
ADT LAST DATE TO PURCHASE TICKET: 10SEP10
ADT E-TKT REQUIRED
US PASSENGER FACILITY CHARGE NOT APPLICABLE
```

※ 미주구간의 경우 정확한 Passenger Facility Charge 계산을 위해서 그리고 항공사나 혹은 항공사나 구간별로 다르게 징수되는 YQ/YR Tax의 정확한 조회를 위해서 항공사를 반드시 함께 지정하도록 한다.

B. 가장 저렴한 요금 조회와 동시에 해당하는 클래스에 맞게 예약을 변경하는 경우

Input: **FQBBCUA**

Response :

```
>FQBBCUA
*** BEST BUY QUOTATION ***
LOWEST FARE AVAILABLE FOR THIS ITINERARY
*** REBOOK BF SEGMENTS 1B/2L ***
PSGR QUOTE BASIS FARE TAXES TOTAL PSG DES
FQG 1 BLXOW+ KRW 1411000 133800 1544800 ADT
GUARANTEED AT TIME OF TICKETING
GRAND TOTAL INCLUDING TAXES **** KRW 1544800
ADT LAST DATE TO PURCHASE TICKET: 20JAN10
ADT E-TKT REQUIRED
US PASSENGER FACILITY CHARGE NOT APPLICABLE
TO REBOOK ENTER >FQBBK}
```

조회된 클래스와 요금으로 변경하려면 FQBBK Entry를 이용해서 변경

Tax가 정확하게 조회되지 않을 수 있으므로 PNR을 생성하여 조회하도록 권장

※ 주의) R.P+ER 을 하게 되면 Class 가 변경되어 저장되니 단지 조회의 목적일 경우는 적용되지 않도록 주의

Input : **FQBBK**

Response :

>FQBBK			
*** BEST BUY REBOOK ***			
*** REBOOK SUCCESSFUL ***			
REBOOKED SEGMENTS 1E/2E			
PSGR	FARE	TAXES	TOTAL PSG DES
FQG 1	KRW 1330300	83900	1414200 AD
GUARANTEED AT TIME OF TICKETING			
GRAND TOTAL INCLUDING TAXES ****		KRW	1414200
>			

운임 자세히 보기

Input : **F*Q**

Response :

FQ-1 G19JAN10 ADT
SEL UA SFO 845.68BLXOW UA NYC 129.30LA1N1 NUC974.98END
ROE1447.11
FARE KRW 1411000 TAX BP 28000 TAX AY 3500 TAX US 22100 TAX XA
6900 TAX XY 9600 TAX YC 7600 TAX YQ 56100 TOT KRW 1544800

FQBCCUA	FQ와 FQBB 요금의 차액을 항공사 UA 로 지정하여 함께 조회
FQBACUA	가능한 좌석 여부에는 상관없이 항공사를 UA 로 지정하여 저렴한 운임 조회
FQACDL	예약된 여정에 대한 여러 운임을 항공사 DL 로 지정하여 조회
FQMB3	3번 여정을 Break Point 로 설정하여 운임 조회
FQTE	Tax제외한 운임 조회
FQTE-US	특정 Tax(US)만을 제외한 운임 조회
FQCUA*STU	학생요금으로 운임저장
FQP1/CUA	1번 승객의 자동운임저장
FQS3.5-7/CUA	모든승객의 3,5,6,7번 여정의 자동운임저장
FQP3/S1-4/CUA	3번승객의 1-4번 여정에 대한 자동운임저장
FQ.Y/CUA	Y Class요금 중에 적용할 수 있는 가장 저렴한 자동운임저장
FQ@YRT/CKE	항공사를 KE 로 지정하여 특정 Fare Basis로 자동운임저장
FQS1@YOW.2@COW/CUA	여정마다 다른 Fare Basis로 자동운임저장
FQP2@MHPX3MKV/CUA*C10	2번 Child의 특정 Fare Basis 지정하면서 운임저장
FQCUA*GIT	항공사를 UA로 지정하여 그룹요금 자동운임저장
FQP3@MGV10C/CUA*RP100	3번 승객 FOC로 자동운임저장
FQ*	Fare Quote화면 재조회
FQCKE/ACC	Child가 동반어른과 별도의 PNR이면서 Child 자동운임저장
FQP2*C08.3*C08.5*C08@Y/CJL	일부소아만 하나의 운임파일로 자동운임저장
FQCAA*VACLSEL	AA항공의 Vusa Fare로 자동운임저장
FQP1*CMP/P2*CMA/CEK	허니문 요금 및 동반자 요금의 자동운임저장
FQCKE.T10SEP09	과거 자동운임 조회. 단, PNR에 저장불가

※Child 이름입력시 Name Remarks 에 PTC가 입력되어 있으면 FQP1/CKE 처럼 PTC없이 자동 계산 가능 (예: N.KIM/CHILDMISS*P-C10 DOB10JAN07 P.14 참조)

*FF	모든 저장된 운임조회
*FF1	저장된 1번운임조회
FX2	저장된 2번운임삭제(발권전에만 가능)
FXALL	저장된 모든 운임삭제(발권전에만 가능)

2. Fare Quote Planner

참조:H/FQP

PNR을 만들지 않은 상황에서 운임을 조회할 수 있도록 한 기능이며, 운임과 Tax 조회에 관하여 참조용으로 사용할 수 있으며 어느경우에도 Guarantee 되지 않는다.

Input : **FQPICN10SEP+UASF030SEP+UAICN/CUA**

Response :

*FQPICN10SEP+UASF030SEP+UAICN/CUA					
*	FARE (KRW) *	PSGR DESC	*	TAX	INFO
01 ARTKR	6027100	ADT		INCL	TAX
02 ZWRTKR+YX+	4382600	ADT		INCL	TAX
03 BRTFFK	3437800	ADT		INCL	TAX
04 MLXFFK	2558800	ADT		INCL	TAX
05 HLXFFK+ML+	2344600	ADT		INCL	TAX
06 HLXFFK	2130400	ADT		INCL	TAX
07 QLXRCK	1916100	ADT		INCL	TAX

FQPICN1DECFCO5DECICN	날짜가 지정된 여정의 자동운임으로 계산
FQPICN+BALHR+AZROM+AZICN	Carrier가 지정된 여정의 자동운임으로 계산
FQPICN20MAR+JLX-NRT+JLLAX27MAR+JLX-NRT+JLICN/CJL	경유지, 날짜, 항공사가 지정된 여정의 자동운임으로 계산
FQPICN+KLAMS+SRZRH+SRICN.C	클래스가 지정된 자동운임으로 계산
FQPMNLZRH -- AMSMNL	Surface가 포함된 여정의 자동 계산
FQPICNX-LHRFRALHRICN+LH	Connection 여정을 표시하며 운임계산
FQPICNSFOORDSFOICN+DL*C10	PTC 지정하여 자동운임계산
FQPICNSFOORDSFOICN+DL*C10	(Child or Infant)
FQPORDDENLAXHNLORD+AA/TE	세금(Tax)를 제외한 자동 운임계산

Modifiers 설명

JFK	공항코드
1DEC	출발날짜
X-	경유지 표시 (Transit)
O-	체류지 표시 (Stopover)
--	비항공운송구간 (ARNK)
.F	Class 지정
+BA	항공사 지정
:EH	여정지표 지정
/TE-IE-US-DK-CA-FR-DE	제외 Tax표시 (Max 8개)
/TE	제외 Tax (모든 Tax)
*C10	승객타입지정 (C10 : Child)
OB-	Must Only Break
MB-	Must Break
NB-	Must Not Break

Input : **FQP*7** (7번 FARE를 자세히 조회)

Response :

)FQPICN10JUN+UASFO30JUN+UAICN/CUA					
*	FARE (KRW) *	PSGR	DESC	*	TAX INFO
07 VLXRC	1277200	ADT			INCL TAX
SEL UA SFO 399.42VLXRC UA SEL 399.42VLXRC NUC798.84END ROE1319.04					
FARE	KRW	1053800			
TAX	KRW	28000BP	3600AY	45400US	7100XA
		6400XF	9900XY	7800YC	115200YQ
TOTAL	KRW	1277200			
ICN					
SFO VLXRC	ADT	NVB10JUN	NVA10JUN	V	2PC
ICN VLXRC	ADT	NVB30JUN	NVA30JUN	V	2PC
US PFC: SFO4.5					

III. E-PRICING

Low Fare Shopping Tool을 이용하여 최적, 최저의 운임 산출 방식으로 하나의 명령어로 운임데이터와 가용좌석의 데이터를 함께 조회하여 두 조건 모두 충족가능한 다양한 운임 산출이 가능하다.

Galileo 360° Fares의 공시운임, Private Fare, Net Fare 등의 모든 운임에 대한 통합검색방식이며 8개 여정, 9명 승객까지 조회가능하며 여정이 없어도 출발지, 목적지, 여행일등 최소한의 입력 조건만으로도 조회가능하다.

▶ PNR 이 있는 경우

Z1D6WA/82 SELNH N302820 AG 99999992 02JAN										
1.1KIM/GALILEOMS										
1.	UA	892	Y	15MAY	ICNSFO	HK1	1410	0834	O*	E FR 1
2.	UA	10	Y	15MAY	SFOJFK	HK1	1226	2112	O*	E FR 1
3.	ARNK									
4.	UA	857	Y	30JUN	LAXSFO	HK1	1055	1215	O*	E TU 2
5.	UA	893	Y	30JUN	SFOICN	HK1	1306	#1740	O*	E TU 2

Input: **FSCUA**

Response:

```

>FSCUA}
TTL OF 28 PRICING OPTIONS AND 79 ITINERARY OPTIONS RETURNED
PRICING OPTION 1 - BOOKED ITIN
LOWER FARE AVAILABLE TOTAL AMOUNT 1309100 KRW
ADT TAX INCLUDED
1 UA 892 S 15MAY ICN SFO 1410 0834 FR 777 SLXNN E*
2 UA 10 S 15MAY SFO JFK 1226 2112 FR 757 SLXNN E*
3 UA 857 V 30JUN LAX SFO 1055 1215 TU 735 VLXRC E*
4 UA 893 V 30JUN SFO ICN 1306 #1740 TU 777 VLXRC E*
>FSK1} >*FS1} >FQN1}
    
```

FQBB 와 같은 저렴한 요금을 찾아주는 명령어이므로 저장되어 Class 가 바뀌지 않도록 유의 한다.

FSK1 : Option1 요금에 맞는 Class 로 변경, 저장

*FS1: Option1 요금의 자세한 내역 조회

(Tax와 Q charge 금액을 조회하기 위해 적용 가능한 명령어)

FQN1: Option1 요금의 Rule 확인

Input: ***FS1** (Tab으로 이동하여 Enter)

Response:

```

>FSCUA}
*FARE GUARANTEED AT TICKET ISSUANCE*
*PENALTY-FARE*
FS-1 ADT
VALID UA ONLY/NON-END
NOREFUNDABLE
REISSUE UA ONLY NONEND/REF
CHANGE FEE APPLIES
LAST DATE TO PURCHASE TICKET: 05JAN09
E-TKT REQUIRED
SEL UA X/SFO UA NYC 398.75SLXNN /-LAX UA X/SFO UA SEL 357.43VLXR
C NUC756.18END ROE1447.11
FARE KRW 1094300 XT 28000BP AY9900 US41800 XA6500 XF5900 XY9100
YC7200 YQ106400 TOT KRW 1309100
    
```

FS**STU	해당 Passenger Type Code 운임만 조회
FSA	Availability 조건은 무시하고 조회
FS*RP25	25퍼센트 디스카운트 금액 조회
FS++-BUSNS	Business Class 조회
FSP3	3번 승객만 조회
FSTE-GB	GB tax 만 면제하고 조회
FS*	리스트 재조회

▶ PNR 이 없는 경우

- 8개의 구간 까지 조회
- 특정 항공사를 지정하지 않은 경우에는 IATA Fare (YY) 로 조회
- 각 구간마다 여행일을 지정

Input: **FSICN20OCTSFO12NOVICN**

Response:

```

>FSICN20OCTSFO12NOVICN?

TTL OF 30 PRICING OPTIONS AND 37 ITINERARY OPTIONS RETURNED

**ADDITIONAL FEES MAY APPLY**SEE FSOF
PRICING OPTION 1 SUB TOTAL 1105000 KRW
ADT TAX INCLUDED
1 CA 124 S 20OCT ICN PEK 1305 1410 WE 330 SPR1MKR2 E*
2 CA 985 S 20OCT PEK SFO 1600 1240 WE 74E SPR1MKR2 E*
3 CA 986 S 12NOV SFO PEK 1350 #1755 FR 74E SPR1MKR2 E*
4 CA 123 S 14NOV PEK ICN 0845 1150 SU 330 SPR1MKR2 E*
>FSK1} >FS1} >FQN1} >FSOF1} >MORE*1}
PRICING OPTION 2 SUB TOTAL 1191500 KRW
ADT TAX INCLUDED
1 UA 892 S 20OCT ICN SFO 1715 1123 WE 744 SLXRCK E*
2 UA 893 S 12NOV SFO ICN 1110 #1630 FR 744 SLXRCK E*
>FSK2} >FS2} >FQN2} >FSOF2}
    
```

*FS1 요금조회 가능

FSK1 1번 여정 Booking 요청 시, TAB 키로 >FSK1 로 Cursor 이동 후 Enter

```

>FSK1?
*FARE GUARANTEED AT TICKET ISSUANCE*
FS-1 ADT
NON END/RER/OPF ONLY/
PENALTY APPLS
LAST DATE TO PURCHASE TICKET: 30AUG10
TICKETING AGENCY 5J1E
DEFAULT PLATING CARRIER CA
E-TKT REQUIRED
ADDITIONAL TAXES, SURCHARGES, OR FEES MAY APPLY
SEL CA X/BJC CA SFO 320.09SPR1MKR2 CA X/BJC CA SEL 320.09SPR1MKR
    
```

1번 Option에 관한 Rule과 요금 및 TAX 가 조회 됨. *R 로 PNR 생성 여부 확인

1. CA 124 S 20OCT ICNPEK HS1 1305 1410 O E WE
2. CA 985 S 20OCT PEKSFO HS1 1600 1240 O E WE
3. CA 986 S 12NOV SFOPEK HS1 1350 #1755 O E FR
4. CA 123 S 14NOV PEKICN HS1 0845 1150 O E SU

승객이름/여행사 전화번호/T.T*/R.P/ER 명령어로 예약완성

Pricing Modifiers

FSLON10JANDXB--AUH20JANLON	Surface 구간 조회
FSROM1JUNX-JFKCVG20JUNX-JFKROM	Connecting Point 지정 조회
FSSYD1JUNNRT/QF10JUNHKG/CX	원하는 항공사 지정
FSSIN1JULHKG-BUSNS10JULCDG-FIRST	원하는 Class 지정 조회
FSCDG10JUNMAD12JUNCDG++D	Direct 항공편만 지정 조회
FSLON14JULNYC24JULLON++M	Multiple Airport 지정 조회
FSICN20AUGLAX+*STU	PTC 지정 조회

IV. TICKETED POINT MILEAGE

마일리지 확인하기

H/FTPM

Input : **FL/SEL/HNL/LAX/BOS** (Mileage 를 표로 보고자 할때)

Response:

)FL/SEL/HNL/LAX/BOS									
CTY	DC	TPM	CUM	MPM	GI	LVL	LWL	HGL	REMARKS
SEL 3									
HNL 1	PA	4560	4560	5472	PA	M	-	912	EXCEPTION
LAX 1	WH	2553	6313E	7167	PA	M	-	854	E/HNL 800
BOS 1	WH	2606	8919E	8456	PA	10M	41	382	E/HNL 800
SEL-BOS AT MPMS ALSO EXIST - SPECIFY GI									
CARRIER SPECIFIC EXCEPTIONS EXIST FOR VV/AC									
E - CUMULATIVE TPMS INCLUDE MILEAGE DEDUCTIONS									

FLS1.3.5-7	PNR에서 세그 지정하여 조회가능
FL/LON/AMS*RTM/HAM	TPM 중 surface 구간이 있을 경우 조회
FL/LON/PAR/MOW.TS/TYO	특정구간 (MOW-TYO) 에 Global Indicator 지정조회

V. TAX ENTRIES

참조:H/FTAX

Input : **FTAX-KR** (한국의 Tax에 대해 알아 보고자 할 때)

Response :

COUNTRY NAME:	REPUBLIC OF KOREA
NAME OF TAX/FEE/CHARGE:	DEPARTURE TAX AND CONTRIBUTION TO INTERNATIONAL POVERTY ERADICATION
NOTE:	PREVIOUSLY KNOWN AS INTERNATIONAL PASSENGER SERVICE CHARGE
TICKET CODE:	BP
APPLICABLE TO:	INTERNATIONAL DEPARTURES FROM INCHEON INTERNATIONAL AIRPORT

Input : **FTAX*PFC-DEN** (덴버의 XF Tax 에 대해 알아 보고자 할 때)

Response :

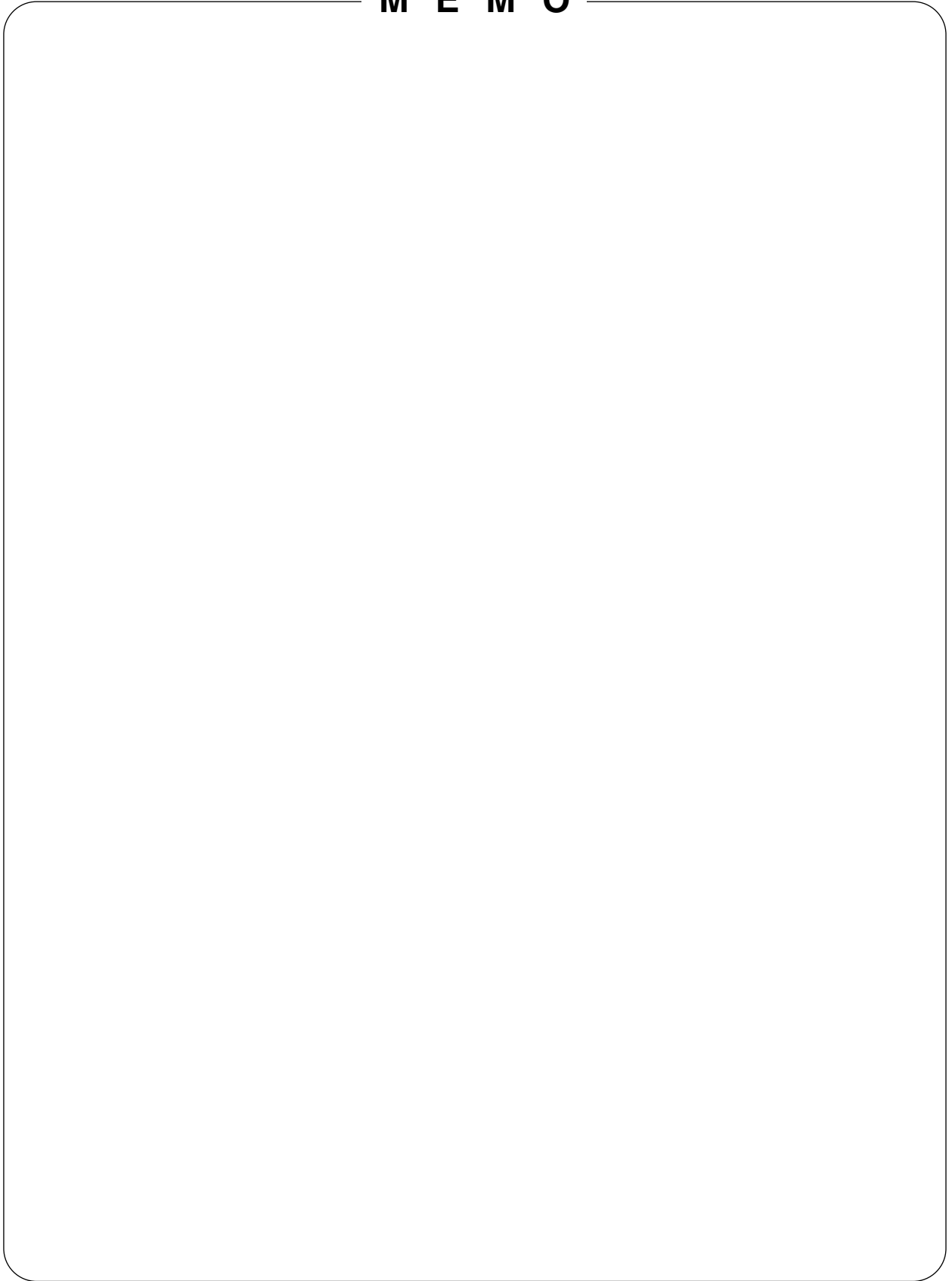
)FTAX*PFC-DEN	
U.S. PASSENGER FACILITIES CHARGES	
CITY: DEN	AIRPORT: DEN
CO-TERMINALS:	
11FEB03 - OPEN : APA	
EFFECTIVE DATE: 10SEP03 DISCONTINUE DATE: 01FEB29	
AMOUNT: USD 4.50	
))	

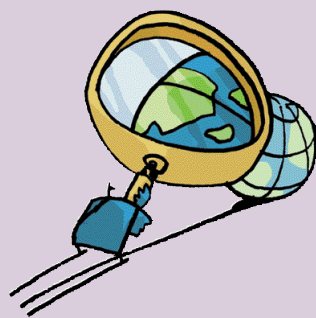
VI . CURRENCY CONVERSION & TABLE

참조:H/CURR

FZIKRW	KRW 의 IATA ROE 조회
FZIKRW.01SEP10	2010년 9월 1일 ROE 조회
FZINUC800.00KRW	NUC를 KRW로 변환
FZS*KR	KRW의 모든 BSR 조회
FZSUSD	자국통화(KRW) 에 대한 USD 의 Bank Selling Rate 조회
FZSCAD.AMS	AMS에서 통용되는 통화에 대한 CAD의 Bank Selling Rate 조회
FZSUSD150.00KRW	USD 를 KRW 로 환율 변경
FZS3	여정 3번을 Bank Selling Rate 을 적용, Own Currency 로 조회
FBT*	모든 Currency Table조회
FBT*PH	필리핀의 Currency 조회
FBT*CNY	CNY 라는 Currency Code 조회

M E M O





서울시 종로구 청진동 136 삼공빌딩 6층
Tel : 02)3210-2350 Fax : 02)3210-4442
부산 : 1544-2393 Fax : 051)469-8688
<http://www.galileo.co.kr>
<http://web.galileo.co.kr>